
CARLO II v6

**Il software per scrivere e leggere
accessibile e personalizzabile**

GUIDA RAPIDA



*Collana di programmi educativi
su personal computer
per facilitare l'apprendimento*

AZIENDA USL
Città di Bologna
Centro Regionale per le
Disabilità Linguistiche e
Cognitive in Età
Evolutiva

ANASTASIS
Bologna

ASPHI
Avviamento e Sviluppo
di Progetti
per ridurre l'Handicap
mediante l'Informatica

La confezione contiene:

- Questo manuale
- Il foglio Istruzioni per l'installazione
- Il CD Rom di installazione

CARLO II V6 è distribuito in 3 differenti versioni:

- **CARLO II V6 BASE:** senza sintesi vocale.
- **CARLO II V6 STANDARD:** dotato di una sintesi vocale Loquendo* italiana (lettore Paola) multilingua.
- **CARLO II V6 STUDIO:** dotato di tre sintesi vocali Loquendo*: due lettori italiani (Paola e Luca) e uno inglese (Simon) tutti multilingue.

AVVERTENZA:

In questo manuale per semplicità verrà usato il termine **CARLO II V6** per indicare una qualsiasi di queste versioni.

I marchi registrati sono proprietà dei rispettivi detentori.

* "LOQUENDO TTS" è un marchio registrato di LOQUENDO S.p.A.

Bologna – Marzo 2008

TUTTI I DIRITTI SONO RISERVATI

AVVIO E UTILIZZO DEL PROGRAMMA

L'installazione crea l'icona "CARLO II V6" che serve per avviare il programma sul *Desktop*.

In alternativa, troveremo il nome del programma nel *menu start* (o *Avvio*), all'interno della cartella *Programmi* nella sottocartella *Anastasis*: in questo caso è sufficiente un clic sul nome del programma per avviarlo.

SCRIVERE IL NOME

Mandando in esecuzione il programma, come prima cosa viene richiesto di immettere il **nome** dell'utilizzatore del programma.

Scritto il nome, si preme il tasto **INVIO**.

MENU OPZIONI

Per abilitare il menu **Opzioni**, che consente di personalizzare il programma per ogni singolo utente, è necessario chiudere il documento attraverso la selezione del pulsante [Chiudi] presente nella barra dei menu a pulsanti del programma.

APERTURA DELLA GUIDA

Una volta avviato il programma è possibile aprire la Guida contenente tutte le informazioni per l'utilizzo e la configurazione di CARLO II V6. Per fare questo occorre selezionare la voce *Aiuto* in alto a destra nella barra dei menu a tendina.

Selezionando *Guida* viene visualizzato il manuale in formato Help di Windows.

Selezionando *Guida (formato file RTF)* il manuale viene aperto direttamente all'interno di CARLO II V6; in questo modo è possibile leggerlo con la sintesi vocale premento il pulsante [Ascolta].



GUIDA RAPIDA PER L'UTILIZZO CON UTENTI DSA

CARLO II V6 è un ottimo ausilio per l'autonomia nello studio. Può essere, infatti, proficuamente utilizzato per studiare sfruttando l'ambiente di riascolto, che funziona come un lettore che legge qualsiasi documento vi sia inserito.

È possibile, quindi, leggere con la sintesi vocale i documenti scritti all'interno di CARLO II V6, qualsiasi testo digitalizzato ma anche testi presi da internet (con un semplice copia/incolla) o testi contenuti in libri o sussidiari.

Vediamo di affrontare singolarmente tutte le possibilità.

SCRIVERE CON CARLO II V6

AVVIO: una volta avviato CARLO II V6 occorre inserire il nome dell'utilizzatore (è importante inserire un solo nome per ogni utilizzatore in modo da ritrovare facilmente i documenti creati).

Ogni volta che si inserisce un nuovo nome è possibile personalizzare l'ambiente di video-scrittura per quell'utente (il tipo di font (carattere), il colore e la dimensione, etc...).

SCRITTURA: entrati in Carlo II V6 è possibile da subito iniziare a scrivere. Di default (cioè nella configurazione iniziale) sono impostati alcuni parametri: per esempio è abilitato il ritorno fonetico di ogni lettera che viene digitata e una volta completata la parola, digitando uno spazio o un carattere di punteggiatura, la parola viene letta per intero. Oltre al ritorno in voce della parola, a video appare una finestra nera recante il messaggio "Premi F2 per salvare la parola oppure continua a scrivere". Se si preme il tasto funzione [F2] la parola verrà memorizzata nel "glossario personale dell'utente" e verrà suggerita ogni volta che si inizia a scrivere una nuova parola che comincia con la/e stessa/e lettera/e. Questa funzione è molto utile per velocizzare la scrittura di parole di uso frequente o per parole con ortografia particolarmente complessa.

Tutte queste funzioni possono essere personalizzate, vedi “Configurare CARLO II V6” nel prosieguo.

Per modificare la dimensione dei caratteri è possibile premere il tasto funzione [F11] (per ingrandire) o [F12] (per ridurre). Questa funzione elimina ogni formattazione presente nel testo, quindi il testo verrà visualizzato tutto nella stessa dimensione, nello stesso colore e con lo stesso carattere (font).

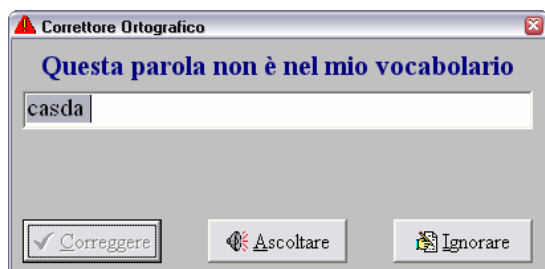
SALVARE IL LAVORO: Carlo II V6 provvede in maniera autonoma ad assegnare un nome al testo creato nel momento in cui viene salvato, nome che sarà composto dalla data di creazione e da alcune parole presenti all’inizio del testo.

Questo salvataggio è possibile dal menu *File* selezionando *Salva*, oppure chiudendo il documento e rispondendo [SI] alla domanda “Il file è stato modificato. Salvare le modifiche?”.

Se si desidera assegnare un nome diverso al documento occorre dal menu *File* selezionare *Salva con Nome*.

Per recuperare i file memorizzati si veda APRIRE UN DOCUMENTO.

CORRETTORE ORTOGRAFICO: durante la fase di scrittura è anche attivo un segnalatore di errori ortografici. Scrivendo una non-parola o una parola non conosciuta dal sistema si apre la finestra seguente:



È possibile ascoltare più volte la parola digitata, premere [Ignorare] se si ritiene che la parola sia corretta e la si vuole mantenere all'interno del documento, oppure modificare la parola e premere [Correggere], che andrà a modificare la parola anche all'interno del testo.

Tutte le parole evidenziate dal Correttore Ortografico verranno anche memorizzate nel "Registro errori" visualizzabile dal menu *Visualizza*.

Per alcuni utenti questa funzione può risultare disturbante. Per questo è possibile disattivarla attraverso il menu *Strumenti*, deselezionando *Correttore Ortografico*. Una volta terminata la scrittura del documento è comunque sempre possibile effettuare il controllo ortografico del testo abilitando, sempre dal menu *Strumenti*, la voce *Correzione Testo*.

RIASCOLTO: è possibile riascoltare dall'inizio il testo digitato premendo il tasto funzione [F7]. Se invece si desidera leggere il brano dal punto in cui si trova il cursore (quindi non dall'inizio) si deve premere il tasto funzione [F8] o il pulsante [Ascolta].

Il tasto funzione [F5] consente di leggere dall'inizio del paragrafo in cui è posizionato il cursore.

Il testo verrà letto in un apposito ambiente di ascolto, dove una pulsantiera situata nella parte superiore della finestra consente di modificare la velocità di lettura (pulsanti [+], [e] -), di fermare l'ascolto e di andare avanti o indietro di parola in parola o di paragrafo in paragrafo.

Per uscire dall'ambiente di ascolto occorre premere il tasto [Esc] oppure il pulsante nero presente nella pulsantiera.



Nell'ambiente di ascolto non è possibile modificare il testo o scrivere nuove parole; per farlo bisogna tornare nell'ambiente di

editor, premendo tasto [Esc] oppure il pulsante nero presente nella pulsantiera descritto in precedenza.

AUTOCORREZIONE: nell'ambiente di editor sono sempre attivi i due tasti funzione [F3], che fa lo spelling fonetico delle parole (occorre premerlo ripetutamente, una volta per ciascuna lettera) e [F4], che rilegge la parola nella quale è posizionato il cursore. Queste due funzioni sono molto utili per favorire l'autocorrezione.

È utile suggerire di utilizzare il tasto funzione [F4] partendo dall'ultima parola digitata e risalendo all'indietro fino alla prima.

GLOSSARI: oltre al Glossario personale dell'utente esiste la possibilità di creare dei Glossari tematici, disponibili per tutti gli utilizzatori di Carlo II V6. Per crearli occorre selezionare, dal menu *Glossari*, la voce *Nuovo*, quindi inserire il nome del glossario e le parole che ne faranno parte una alla volta o, se si dispone di un file che le contiene, attraverso la funzione *Carica da file*.

Una volta memorizzato, il glossario potrà essere attivato selezionandolo nel menu *Glossari*.

I glossari tematici sono utili per stimolare la scrittura, e sono tanto più efficaci quanto più sono mirati. Per questo è utile creare diversi glossari per i diversi argomenti che l'utente dovrà trattare.

STUDIARE CON CARLO II V6

APRIRE UN DOCUMENTO: Carlo II V6 è in grado di aprire documenti in formato RTF o TXT. Quindi se si lavora con Microsoft Word® o altri editor di testi occorre salvare i documenti attraverso la funzione *Salva con nome* scegliendo il formato RTF.

Per aprire un documento occorre cliccare sull'icona [Apri] presente nella barra dei menu a pulsanti; in questo modo vengono visualizzati tutti i documenti salvati dall'utente. Se si desidera aprire un documento presente in un'altra posizione del disco fisso occorre selezionare il pulsante [Sfoggia...].

Un'altra possibilità è quella di selezionare il testo all'interno dell'editor che si sta utilizzando, copiarlo (dal menu *Modifica* selezionare la funzione *Copia*, oppure tenere premuto il tasto [Ctrl] e contemporaneamente premere il tasto [C]) e quindi "incollarlo" all'interno di Carlo II V6 (dal menu *Modifica* selezionare la funzione *Incolla*, oppure tenere premuto il tasto [Ctrl] e contemporaneamente premere il tasto [V]).

Una volta aperto, è possibile ascoltare il documento attraverso la sintesi vocale (vedi sopra RIASCOLTO).

INTERNET: per portare i contenuti di Internet all'interno di Carlo II V6 occorre selezionarli, "copiarli" e quindi "incollarli" in Carlo II V6 (vedi sopra APRIRE UN DOCUMENTO).

LIBRI: per poter "leggere" i libri utilizzando Carlo II V6 occorre innanzitutto trasformarli in testo digitale. Per fare questo è necessario disporre di uno scanner e di un software OCR.

Lo Scanner e l'OCR sono indispensabili per trasferire i testi cartacei all'interno del computer.

Gli Scanner attualmente in commercio sono tutti di buona qualità, quindi salvo eccezioni basterà acquisirne uno anche di fascia bassa compatibile con il driver TWAIN.

Normalmente in dotazione con lo Scanner viene dato un software di tipo OCR, che consente appunto di decodificare i documenti cartacei e di trasformarli in testo editabile e quindi leggibile con la sintesi vocale di Carlo Il V6; non sempre, però, il software fornito con lo Scanner è di buona qualità.

Uno dei migliori OCR attualmente in commercio è Abbyy FineReader®, che si distingue per la facilità di utilizzo e per la qualità del riconoscimento.

L'utilizzo di un programma professionale, come appunto FineReader®, permette di avere una percentuale di errori di riconoscimento estremamente bassa e in più è molto veloce (per la corretta configurazione e l'utilizzo di FineReader® fare riferimento all'appendice in fondo a questa Guida Rapida).

Una volta trasformato il libro cartaceo in documento in formato digitale valgono le indicazioni contenute in APRIRE UN DOCUMENTO.

EVIDENZIATORE: Carlo Il V6 è dotato di un evidenziatore, che serve per evidenziare le parti più significative del testo in modo da poterle successivamente ascoltare separatamente.

Per utilizzare questa funzione occorre selezionare il pulsante [Eviden.] presente nella barra dei menu a pulsanti, quindi selezionare il testo che si vuole evidenziare.

Per tornare al cursore normale sarà sufficiente digitare una lettera o una parola.

Per l'ascolto del solo testo evidenziato selezionare il pulsante [Ascolta], andare con il cursore all'inizio del documento, quindi premere il pulsante [Play Testo Evidenziato] di colore giallo.

Volendo preparare il documento con all'interno già delle parti evidenziate utilizzando un differente editor di testi, occorre sottolineare il testo che si vuole evidenziare utilizzando l'apposita funzione, quindi portare il testo in Carlo Il V6 (vedi APRIRE UN DOCUMENTO).

CONFIGURARE CARLO II V6

MENU OPZIONI: Carlo II V6 consente una serie di personalizzazioni per ciascun utente. Per accedere al menu di configurazione chiudere il documento premendo il pulsante [Chiudi], quindi selezionare il menu *Opzioni*.

Vediamo singolarmente le funzioni presenti nel menu *Opzioni*.

PROFILI: consente di modificare le caratteristiche dell'ambiente di scrittura e lettura (il tipo di font (carattere), la dimensione, il suo colore e quello dello sfondo).

TOOLBAR: consente di modificare la toolbar (barra delle icone, o dei menu a pulsanti, che contiene le funzioni principali del programma).

PREDIZIONE: la predizione è la funzione che suggerisce le parole (presenti nei glossari) in fase di scrittura. Nel sottomenu è possibile attivare o disattivare il suggerimento, nonché limitarlo nel numero di parole. È anche possibile decidere la modalità di memorizzazione delle parole all'interno del glossario personale (vedi GLOSSARI).

VOCE: consente di selezionare una diversa sintesi vocale selezionandola tra quelle installate. È anche possibile modificare la velocità, escludere lo spelling fonetico e la lettura parola per parola (Voce attiva per ogni parola).

QUADERNI: permette la creazione di cartelle personali dell'utente, all'interno delle quali suddividere i documenti realizzati. Questa organizzazione, più semplice rispetto alla normale gestione delle cartelle consentita da Windows, prevede la creazione di massimo sei quaderni.

All'interno di questa funzione è anche possibile abilitare o disabilitare il salvataggio dei documenti con assegnazione automatica del nome.

CONTROLLO ESTERNO: permette l'accesso al programma Carlo Il V6 attraverso dispositivi speciali, particolarmente utili a persone con disabilità motoria.

SCELTA EVIDENZIATORE: consente di modificare il colore dell'evidenziatore.

CREA ICONA SUL DESKTOP: crea un'icona per l'avvio del programma Carlo Il V6 con il profilo dell'utente selezionato. Questa operazione permette l'accesso diretto al programma senza l'inserimento del nome dell'utente.

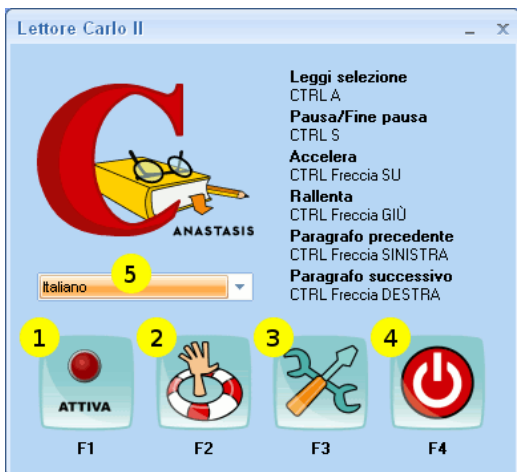


CARLO II Lettore

Questo Lettore consente di leggere qualsiasi testo selezionabile e copiabile presente nel computer.

L'installazione crea l'**icona "Lettore Carlo II"** che serve per avviare il programma sul **Desktop**.

In alternativa, troveremo il nome del programma nel **menu start** (o **Avvio**), all'interno della cartella **Programmi** nella sotto-cartella **Anastasis**: in questo caso è sufficiente un clic sul nome del programma per avviarlo.



Il Lettore utilizza le sintesi vocali installate. Se sono attive sintesi vocali in varie lingue, negli standard Sapi 4 e Sapi 5, il Lettore le utilizzerà.

Se si vuole leggere un testo in una lingua particolare (inglese, francese, ecc.) occorre selezionarla nell'apposito box (5). Per attivare il Lettore occorre selezionare con il mouse il tasto ATTIVA (1) o premere il tasto F1.

La sintesi vocale pronuncerà la frase "Lettore Carlo II attivato". Quindi il programma si ridurrà a icona. A questo punto sarà sufficiente selezionare con il mouse il testo che si intende leggere e, tenendo premuto il tasto CTRL, premere il tasto A. La sintesi vocale inizierà a leggere il testo.

Si possono attivare anche le altre funzioni:

- **CTRL + A:** consente di leggere qualsiasi testo che si è selezionato.
- **CTRL + S:** Pausa/Fine pausa, consente di sospendere la lettura del brano.
- **CTRL + freccia SU:** aumenta la velocità di lettura.
- **CTRL + freccia GIU':** diminuisce la velocità di lettura.
- **CTRL + Freccia SINISTRA:** selezionando questa combinazione a lettura iniziata, il cursore si sposterà al PUNTO precedente e ripeterà la lettura, diminuendo del 5% la velocità di lettura. Questa combinazione può essere premuta più volte per tornare indietro di più paragrafi.
- **CTRL + Freccia DESTRA:** selezionando questa combinazione a lettura iniziata, il cursore si sposterà al PUNTO SUCCESSIVO e continuerà a leggere, senza variare la velocità di lettura. Questa combinazione può essere premuta più volte per avanzare di più paragrafi.

Per disattivare la funzione cliccate sull'icona del programma che si trova nella barra in basso e cliccate su DISATTIVA. Per chiuderlo premete sull'icona chiudi o premete F4 (4).

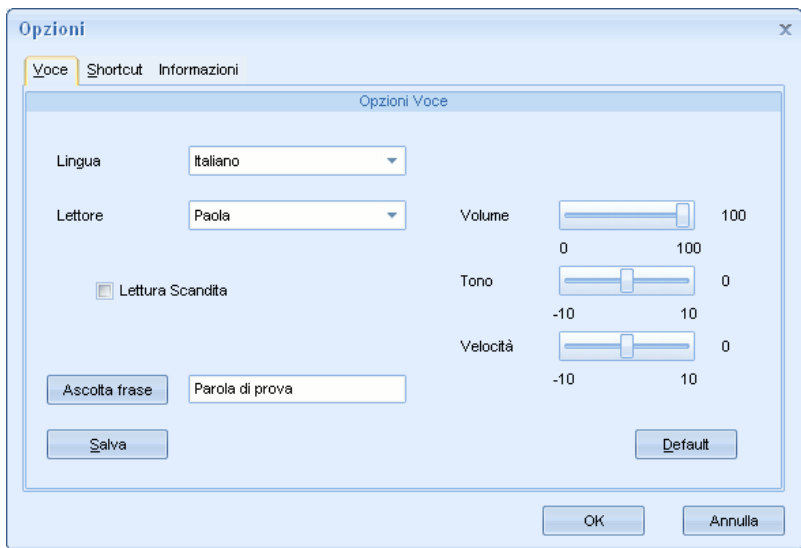
Inoltre, premendo il bottone (2) o il tasto F2 si accede a questa breve guida.

OPZIONI

Nell'interfaccia principale, premendo il tasto F3 o selezionando l'icona Opzione del Lettore (3) si possono modificare queste configurazioni:

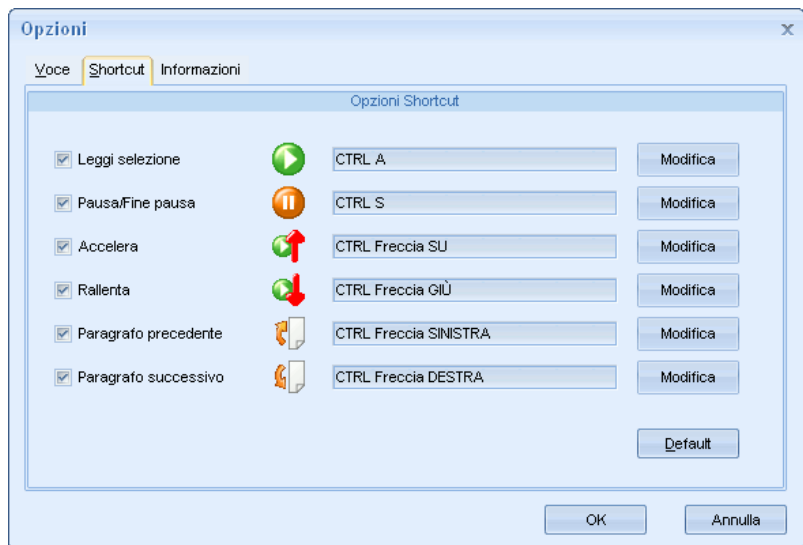
VOCE

Nelle Opzioni Voce è possibile variare le caratteristiche della sintesi vocale per ogni lingua disponibile. E' anche possibile impostare la lettura scandita, che inserisce una piccola pausa tra una parola e l'altra.



SHORTCUT

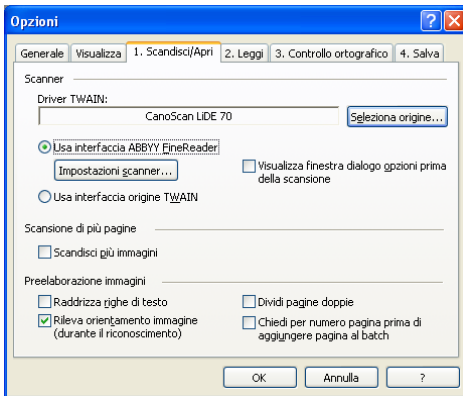
Nelle Opzioni Shortcut è possibile variare le combinazioni di tasti per attivare le 6 funzioni del programma. Per modificarle occorre selezionare il Modifica corrispondente e digitare la nuova combinazione di tasti. Automaticamente la nuova combinazione verrà abilitata.



Appendice A

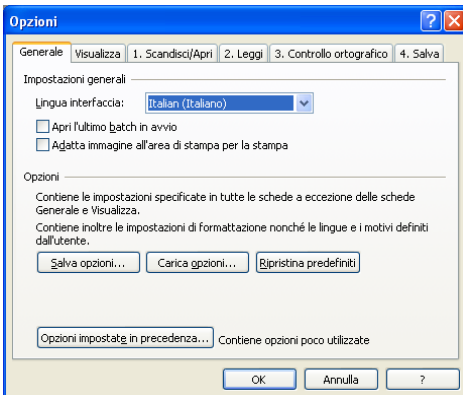
Configurare e utilizzare l'OCR Abbyy FineReader® 8.0 Professional Edition

CONFIGURAZIONE: per utilizzare al meglio il prodotto OCR Abbyy FineReader 8.0® Professional Edition, una volta installato e mandato in esecuzione occorre fare due piccole personalizzazioni.



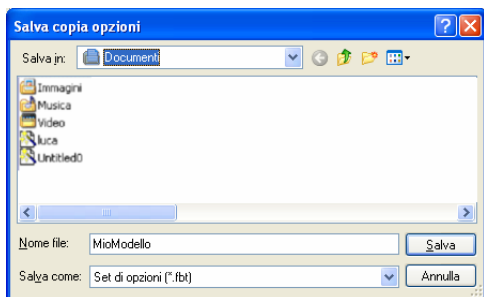
Nel menu *Strumenti* selezionare [Opzioni...].

All'interno della finestra che viene visualizzata selezionare la linguetta [Scandisci/Apri immagine] e attivare la voce **Usa interfaccia ABBYY FineReader**.



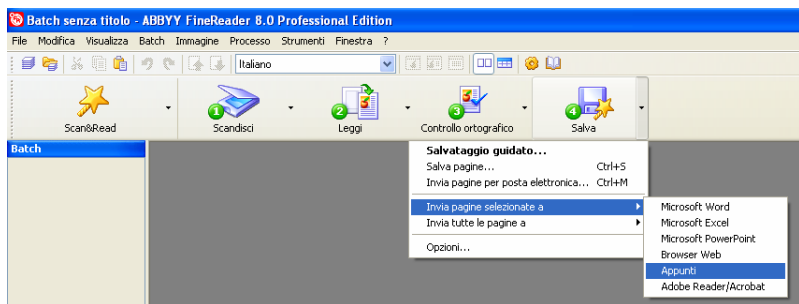
Quindi selezionare la linguetta [Generale] che si trova in alto a sinistra e premere il pulsante [Salva opzioni].

Nella nuova finestra che viene visualizzata inserire un nome file, per esempio “MioModello” e premere [Salva].



Questa operazione, da compiere la prima volta che si utilizza il programma, consentirà di velocizzare l'acquisizione dei testi.

Occorre poi selezionare la freccia del menu a tendina che si trova a destra del pulsante 4. Selezionare [Invia pagine selezionate a] e quindi [Appunti] (vedi immagine seguente).



Questa abilitazione consentirà di copiare il testo decodificato nell'area appunti, anziché salvarlo come file. Così facendo basterà successivamente “incollarlo” all'interno di Carlo II V6 (vedi APRIRE UN DOCUMENTO).

UTILIZZO: per effettuare l'acquisizione del testo procedere ora come illustrato di seguito.

1. Posizionare il testo cartaceo sulla superficie di lettura dello scanner.
2. Premere il tasto [1 Scandisci].
3. Premere il tasto [2 Leggi].
4. Premere il tasto [4 Appunti].

A questo punto avviare Carlo II V6.

5. Nel menu *Modifica* di Carlo II V6 selezionare [Incolla].
6. Per ascoltare la lettura del testo sarà sufficiente premere il tasto funzione [F7] della tastiera.

PER CONSERVARE ANCHE LE IMMAGINI: questa configurazione consente di portare all'interno di Carlo II V6 solo il testo. Se si desidera conservare anche le immagini occorre nel menu a tendina che si trova a destra del pulsante 4 impostare [Microsoft Word] anziché [Appunti]. Questa selezione farà sì che il documento riconosciuto venga aperto all'interno di Microsoft Word®; da qui sarà sufficiente selezionare interamente il testo, "copiarlo" e "incollarlo" all'interno di Carlo II V6.

Appendice B

Rilevazione degli errori

Se durante l'esecuzione del programma si dovesse verificare un'anomalia nel funzionamento occorre:

- comunicare l'anomalia rilevata, nonché il nominativo dell'Ente e della persona da contattare, a mezzo posta, fax o e-mail:

ANASTASIS Soc. Coop.
Serv. Assist. Software Did.
Piazza dei Martiri, 1^a - 40121 Bologna
fax 051/2962120
assistenza@anastasis.it

- comunicare l'anomalia rilevata al:

Servizio Assistenza Software Didattico

lunedì	dalle ore 9.30	alle ore 12.30
martedì	dalle ore 14.30	alle ore 17.30
mercoledì	dalle ore 9.30	alle ore 12.30
giovedì	dalle ore 14.30	alle ore 17.30
venerdì	dalle ore 9.30	alle ore 12.30

al numero telefonico 051.2962.139

Anastasis Soc. Coop. - piazza dei Martiri, 1^a - 40121 Bologna